



DİN ÖĞRETİMİ  
GENEL MÜDÜRLÜĞÜ

# DİN KÜLTÜRÜ VE AHLAK BİLGİSİ

## İSLAM DÜŞÜNCESİNDE İTİKADİ, SİYASİ VE FIKHİ YORUMLAR

## 5. ÜNİTE / İSLAM DÜŞÜNÇESİNDE İTİKADİ, SİYASİ VE FIKHİ YORUMLAR



### Neler Öğreneceğiz?

1. Dinî Yorum Farklılıklarının Sebepleri
2. Dinî Yorumlarla İlgili Bazı Kavramlar
3. İslam Düşüncesinde İtikadi ve Siyasi Yorumlar
4. İslam Düşüncesinde Fıkhi Yorumlar
5. Kur'an'dan Mesajlar: Nisâ Suresi 59. Ayet

## 5. ÜNİTE / İSLAM DÜŞÜNÇESİNDE İTİKADİ, SİYASİ VE FIKHİ YORUMLAR

- Sizce insanların farklı düşüncelere sahip olmasının sebepleri neler olabilir?



## 5. ÜNİTE / İSLAM DÜŞÜNÇESİNDE İTİKADİ, SİYASİ VE FIKHİ YORUMLAR

### 1. Dinî Yorum Farklılıklarının Sebepleri

**Din nedir?**



Din; Allah tarafından vahiy yoluyla gönderilen, insanları kendi özgür iradeleriyle iyiye ve doğruya yöneltmeyi amaçlayan ilahi kurallar bütünüdür.

## 5. ÜNİTE / İSLAM DÜŞÜNÇESİNDE İTİKADİ, SİYASİ VE FIKHİ YORUMLAR



DİN ÖĞRETİMİ  
GENEL MÜDÜRLÜĞÜ

**Dinin amacı**



İnsanları, kötülüklerden sakındırmak suretiyle onlara dünya ve ahiret mutluluğu sağlamaktır.

## 5. ÜNİTE / İSLAM DÜŞÜNÇESİNDE İTİKADİ, SİYASİ VE FIKHİ YORUMLAR



DİN ÖĞRETİMİ  
GENEL MÜDÜRLÜĞÜ

**Din anlayışı**



Allah'ın peygamberler aracılığı ile gönderdiği öğütlerin insanlar tarafından algılanma biçimidir.

## 5. ÜNİTE / İSLAM DÜŞÜNÇESİNDE İTİKADİ, SİYASİ VE FIKHİ YORUMLAR

- Din, Allah'ın peygamberler aracılığıyla insanlara gönderdiği değişmez ilahi mesajları içerir.
- Din anlayışı bu mesajların insanlar tarafından içinde buldukları şartlara göre algılanma ve yorumlanma biçimlerini ifade eder.



## 5. ÜNİTE / İSLAM DÜŞÜNÇESİNDE İTİKADİ, SİYASİ VE FIKHİ YORUMLAR

- İnsanın içinde bulunduğu psikolojik, sosyal, kültürel ve ekonomik şartlar, onun din anlayışı üzerinde etkili olur.
- Bu durum, dinin farklı anlayış ve uygulama biçimlerinin ortaya çıkmasına zemin hazırlamıştır.



## 5. ÜNİTE / İSLAM DÜŞÜNÇESİNDE İTİKADİ, SİYASİ VE FIKHİ YORUMLAR



DİN ÖĞRETİMİ  
GENEL MÜDÜRLÜĞÜ

Din ve din anlayışları arasında bazı farklar vardır.

## 5. ÜNİTE / İSLAM DÜŞÜNÇESİNDE İTİKADİ, SİYASİ VE FIKHİ YORUMLAR

Vahiy yoluyla gönderilir.

İnsanların algılarına ve yorumlarına dayanır.

Değişmez.

Kişilere, toplumlara ve zamana göre farklılık gösterebilir.

Tektir.

İnsanların bakış açısına göre oluşur ve birden çok olabilir.

Özü itibarıyla dış faktörlerden etkilenmez.

Çevresel faktörlerden etkilenir.

## 5. ÜNİTE / İSLAM DÜŞÜNCESİNDE İTİKADİ, SİYASİ VE FIKHİ YORUMLAR

### İslam dininin temel kaynakları



Kur'an-ı Kerim



ve



Hz. Peygamber'in  
sünnetidir.

## 5. ÜNİTE / İSLAM DÜŞÜNCESİNDE İTİKADİ, SİYASİ VE FIKHİ YORUMLAR



DİN ÖĞRETİMİ  
GENEL MÜDÜRLÜĞÜ

- Hz. Peygamber hayattayken Müslümanların inanç ve ibadet alanıyla ilgili tüm sorunlarına çözüm getirdiği için Müslümanlar arasında dinî konularda farklılaşmaya sebep olacak görüş ayrılıkları ortaya çıkmamıştır.



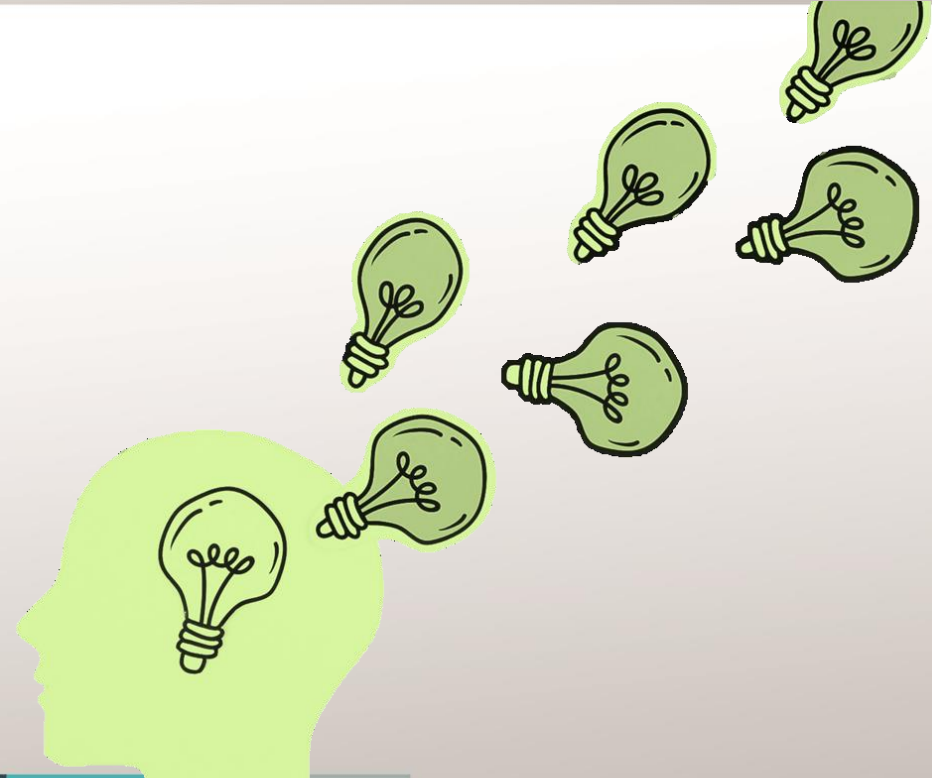
## 5. ÜNİTE / İSLAM DÜŞÜNÇESİNDE İTİKADİ, SİYASİ VE FIKHİ YORUMLAR

- Hz. Peygamber'in vefatından sonra İslam dini, Arap Yarımadası dışında da çeşitli bölgeler ve toplumlar arasında hızla yayılmış, böylece Müslümanlar farklı inanç, kültür, örf ve âdetlere mensup insanlarla karşılaşmışlardır.



## 5. ÜNİTE / İSLAM DÜŞÜNÇESİNDE İTİKADİ, SİYASİ VE FIKHİ YORUMLAR

- Yeni gelişmelerle Müslümanlar arasında ortaya çıkan siyasi ve dinî sorunlar ile bu sorunlara üretilen çeşitli çözümler, farklı yorumların ortaya çıkmasını da beraberinde getirmiştir.



## 5. ÜNİTE / İSLAM DÜŞÜNÇESİNDE İTİKADİ, SİYASİ VE FIKHİ YORUMLAR



DİN ÖĞRETİMİ  
GENEL MÜDÜRLÜĞÜ

**Yorum, ekol veya mezhep;** dinin anlaşılması ve uygulanmasıyla ilgili olarak zamanla ortaya çıkan fikrî ve beşerî oluşumların genel adı olmuştur.

## 5. ÜNİTE / İSLAM DÜŞÜNÇESİNDE İTİKADİ, SİYASİ VE FIKHİ YORUMLAR

### İslam Düşüncesinde Yorum Farklılıklarının Ortaya Çıkış Sebepleri

İnsanın Yapısından  
Kaynaklanan  
Sebepler

Coğrafi Sebepler

Sosyal Sebepler

Siyasi Sebepler

Kültürel Sebepler

Dinî Metinlerden  
Kaynaklanan  
Sebepler



## 5. ÜNİTE / İSLAM DÜŞÜNÇESİNDE İTİKADİ, SİYASİ VE FIKHİ YORUMLAR

### İnsanın Yapısından Kaynaklanan Sebepler

- İnsanların kabiliyetleri, huyları, ilgileri, ihtiyaç ve beklentileri, dünyaya bakışları ve algılamaları birbirinden farklıdır.
- İnsanın yapısındaki farklılıklar, dini anlama ve açıklamalarına da yansır.
- Bu durum çeşitli ekol ve mezheplerin ortaya çıkmasına neden olur.



## 5. ÜNİTE / İSLAM DÜŞÜNÇESİNDE İTİKADİ, SİYASİ VE FIKHİ YORUMLAR

### Sosyal Sebepler

- Sosyal bir ortam içinde yaşayan insanın sürekli bir değişim ve yenilenme içinde olması kaçınılmazdır.
- Sosyal hayatın kendine özgü yapısı her alanda olduğu gibi İslam düşüncesinde de farklı yorum biçimlerinin ortaya çıkmasında etkili olmuştur.



## 5. ÜNİTE / İSLAM DÜŞÜNCESİNDE İTİKADİ, SİYASİ VE FIKHİ YORUMLAR



- Toplumlara derinden etkileyen savaş, doğal afet, siyasi ve ekonomik krizler de çeşitli yorumların ortaya çıkmasında etkili olmuştur.

## 5. ÜNİTE / İSLAM DÜŞÜNCESİNDE İTİKADİ, SİYASİ VE FIKHİ YORUMLAR

### Kültürel Sebepler

- Müslümanların yaşadığı bölgeler birbirlerinden oldukça farklı kültürel ortamlara sahiptir.
- Bu sebeple Müslümanlar aynı dinî sorunlara farklı çözümler üretmişlerdir.





DİN ÖĞRETİMİ  
GENEL MÜDÜRLÜĞÜ

## 5. ÜNİTE / İSLAM DÜŞÜNÇESİNDE İTİKADİ, SİYASİ VE FIKHİ YORUMLAR

### Coğrafi Sebepler

- Çeşitli coğrafyalarda yaşayan Müslümanların yaşam şekilleri buldukları bölgenin özel koşullarından etkilenmiştir.
- Bu durum değişik dinî yorum ve uygulamaların ortaya çıkmasına neden olmuştur.

## 5. ÜNİTE / İSLAM DÜŞÜNÇESİNDE İTİKADİ, SİYASİ VE FIKHİ YORUMLAR

### Siyasi Sebepler

- Siyasi sebepler dinin anlaşılması ve uygulanmasında doğrudan veya dolaylı olarak etkisini göstermiştir.



## 5. ÜNİTE / İSLAM DÜŞÜNÇESİNDE İTİKADİ, SİYASİ VE FIKHİ YORUMLAR

Belirli bir dinî yorumun öne çıkarılması

Kişilerin kendi siyasi düşüncelerini öne çıkarması

Diğer yorumların görmezden gelinmesi

gibi sebepler siyasetin dinî anlayışlar üzerindeki etkisine örnektir.

## 5. ÜNİTE / İSLAM DÜŞÜNÇESİNDE İTİKADİ, SİYASİ VE FIKHİ YORUMLAR

- Hz. Peygamber'in vefatından sonra kimin halife olacağıyla ilgili tartışmalar, ileri sürülen görüşler ve her görüşün ayet ve hadislerle delillendirilmesi yönündeki çabalar birçok mezhebi ortaya çıkarmıştır.





## 5. ÜNİTE / İSLAM DÜŞÜNCESİNDE İTİKADİ, SİYASİ VE FIKHİ YORUMLAR

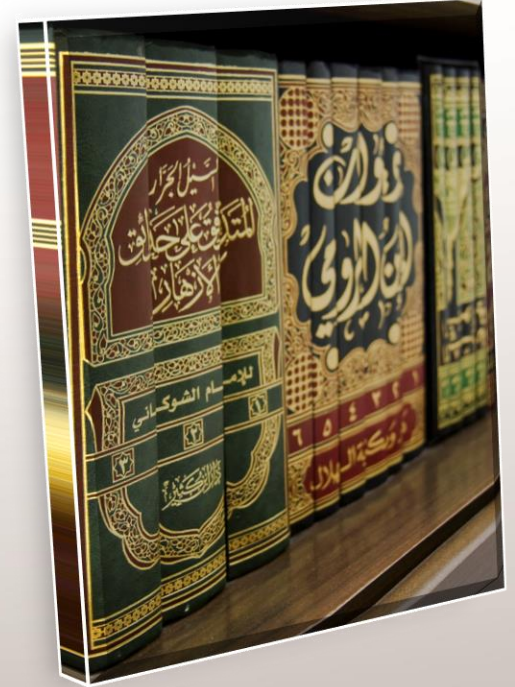


- Hz. Ali ile Hz. Aişe arasında meydana gelen Cemel Vakası ile Hz. Ali ve Muâviye arasında meydana gelen Siffîn Savaşı; Haricilik ve Şiilik gibi siyasi-itikadi ekollerin ortaya çıkmasında etkili olmuştur.
- Ayrıca bu savaşlarda ölen ve öldürülen Müslümanların dünya ve ahiretteki durumlarının ne olacağıyla ilgili tartışmalar da Mürcie ve Mutezile gibi itikadi yorumların doğmasına zemin hazırlamıştır.

## 5. ÜNİTE / İSLAM DÜŞÜNÇESİNDE İTİKADİ, SİYASİ VE FIKHİ YORUMLAR

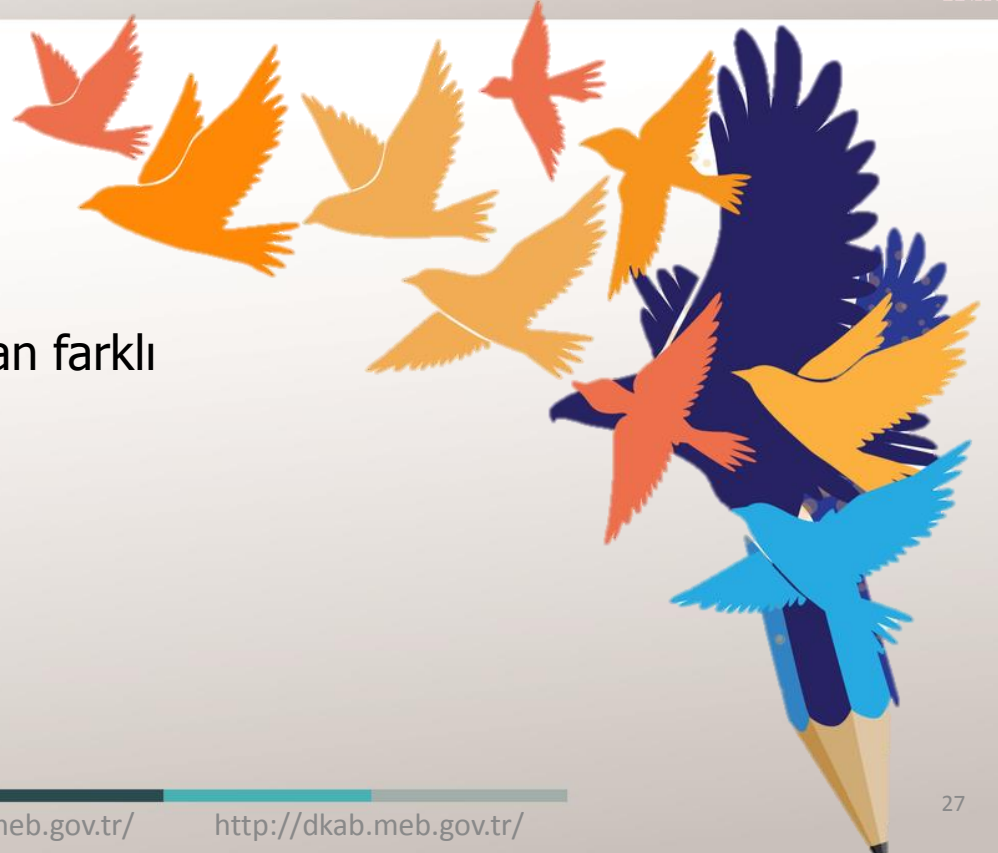
### Dinî Metinlerden Kaynaklanan Sebepler

- Ayet ve hadislerin tamamı anlam bakımından herkesin anlayacağı kadar açık değildir.
- Bazıları daha kolay anlaşılırken bazılarının anlamı kapalıdır ve bu sebeple yoruma ihtiyaç duyar.
- Bu metinlerde geçen bazı kavram ve ifadeler, farklı anlayış ve yorumların ortaya çıkmasında etkili olmuştur.



## 5. ÜNİTE / İSLAM DÜŞÜNÇESİNDE İTİKADİ, SİYASİ VE FIKHİ YORUMLAR

- Din anlayışında ortaya çıkan farklı yorumlar bir zenginliktir.



## 5. ÜNİTE / İSLAM DÜŞÜNÇESİNDE İTİKADİ, SİYASİ VE FIKHİ YORUMLAR



- Yorum farklılıkları düşünce alanında bir dinamizme ve canlılığa neden olur.
- İslam toplumlarında ortaya çıkan farklı anlayışlar dini anlamayı ve uygulamayı kolaylaştıran bir işlev görmüştür.
- Yorum farklılıkları, farklı kültür ve milletlerin İslam'ı kolayca benimsemesinde etkili olmuştur.



## 5. ÜNİTE / İSLAM DÜŞÜNÇESİNDE İTİKADİ, SİYASİ VE FIKHİ YORUMLAR

➤ **Mezhep denince ne anlıyorsunuz?**



## 5. ÜNİTE / İSLAM DÜŞÜNÇESİNDE İTİKADİ, SİYASİ VE FIKHİ YORUMLAR

### 2. Dinî Yorumlarla İlgili Bazı Kavramlar

İslam dininin üç temel boyutu vardır:

#### İnanç

İslam dininin inanç esaslarını "İslam itikadı" oluşturur. İslam itikadını delilleriyle savunan ilme ise **Kelam** denmektedir.

#### İbadet

İslam'ın ibadet anlayışı ve prensipleri "fıkıh" terimiyle ifade edilir. **Fıkıh** ilmi ibadet hayatına dair prensipleri ele alır.

#### Ahlak

İslam ahlakının temel özellikleri; iyilik ve erdem anlayışını oluşturur.

## 5. ÜNİTE / İSLAM DÜŞÜNÇESİNDE İTİKADİ, SİYASİ VE FIKHİ YORUMLAR

- Dinin esaslarına bağlı kalınarak ve zamanın şartları gözetilerek İslam dininin ibadet konularında yapılan farklı yorumlar vardır.
- Bu farklı yorumlar "**mezhep**" adı altında ele alınır.



## 5. ÜNİTE / İSLAM DÜŞÜNÇESİNDE İTİKADİ, SİYASİ VE FIKHİ YORUMLAR

- İslam'ın inanç esasları, ibadetleri ve sosyal hayatla ilgili kuralları vahiy ile ortaya konulmuştur.
- Hz. Peygamber'in sünnetiyle hayata aktarılan dinin, farklı kültürlere sahip toplumlar tarafından anlaşılması ve yorumlanması mezhepleri ortaya çıkarmıştır.





## 5. ÜNİTE / İSLAM DÜŞÜNÇESİNDE İTİKADİ, SİYASİ VE FIKHİ YORUMLAR

**Mezhep**



Gidilecek yer, yol, takip edilen yöntem, ekol.



Dinin inanç esaslarını veya amelî hükümlerini anlama ve yorumlama konusunda kendine özgü yaklaşımlara sahip düşünce sistemi; bu yaklaşımlar etrafında meydana gelen ekolleşmenin ürünü olan ilmi ve fikri birikimdir.

## 5. ÜNİTE / İSLAM DÜŞÜNÇESİNDE İTİKADİ, SİYASİ VE FIKHİ YORUMLAR

Günümüze kadar varlığını devam ettiren mezhepler genel hatlarıyla ikiye ayrılır.

### İtikadi/Siyasi Mezhepler

İslam dininin inanç esaslarına yönelik ortaya çıkan mezheplerdir. Bunlara fırka da denir.

### Ameli/Fıkhi Mezhepler

İslam dininin amel ve ibadet esaslarına yönelik ortaya çıkan mezheplerdir.

## 5. ÜNİTE / İSLAM DÜŞÜNCESİNDE İTİKADİ, SİYASİ VE FIKHİ YORUMLAR

- İtikadi/siyasi mezhepler ile ameli/fıkhi mezhepleri birbirlerinden kesin ve kalın çizgilerle ayırmak mümkün olmayabilir.
- İtikadi mezheplerin ortaya çıkışında siyasi sebepler olabilir.
- Siyasi bir fırkanın ortaya çıkışında da itikadi ve fıkhi gerekçeler olabilir.



## 5. ÜNİTE / İSLAM DÜŞÜNÇESİNDE İTİKADİ, SİYASİ VE FIKHİ YORUMLAR

- İslam düşüncesindeki mezhepler hakkında neler biliyorsunuz?



## 5. ÜNİTE / İSLAM DÜŞÜNÇESİNDE İTİKADİ, SİYASİ VE FIKHİ YORUMLAR



### 3. İslam Düşüncesinde İtikadi Ve Siyasi Yorumlar

- Hz. Peygamber'in vefatından sonra Müslümanlar arasında çeşitli siyasi ihtilaflar ortaya çıkmıştır.
- Başlangıçta siyasi yorum farklılıklarından kaynaklanan bu ihtilaflar zamanla bazı itikadi ve siyasi mezheplerin oluşmasına neden olmuştur.
- Bazı itikadi mezhepler ise doğrudan itikadi konularla alakalı olarak ortaya çıkmıştır.



## 5. ÜNİTE / İSLAM DÜŞÜNÇESİNDE İTİKADİ, SİYASİ VE FIKHİ YORUMLAR

### İslam Düşüncesinde İtikadi ve Siyasi Mezhepler



**Ehl-i Sünnet**



**Şia/Şiilik**



**Maturidilik**



**Eşarilik**



**İmamiyye**



**Zeydiye**

## 5. ÜNİTE / İSLAM DÜŞÜNÇESİNDE İTİKADİ, SİYASİ VE FIKHİ YORUMLAR



DİN ÖĞRETİMİ  
GENEL MÜDÜRLÜĞÜ

### Ehl-i Sünnet

- İslam'ı anlama ve yorumlama biçimi olarak Hz. Peygamber'in sünnetini ve sahabenin yolunu esas alan mezheptir.

## 5. ÜNİTE / İSLAM DÜŞÜNÇESİNDE İTİKADİ, SİYASİ VE FIKHİ YORUMLAR

Ehl-i Sünnet ve'l-cemaat isminin kısaltılmış halidir.

**Ehl-i Sünnet**

Sünnilik de denir.

Tarih boyunca ve günümüzde Müslümanların çoğunluğu bu mezhebin görüşlerini benimsemiştir.



## 5. ÜNİTE / İSLAM DÜŞÜNCESİNDE İTİKADİ, SİYASİ VE FIKHİ YORUMLAR

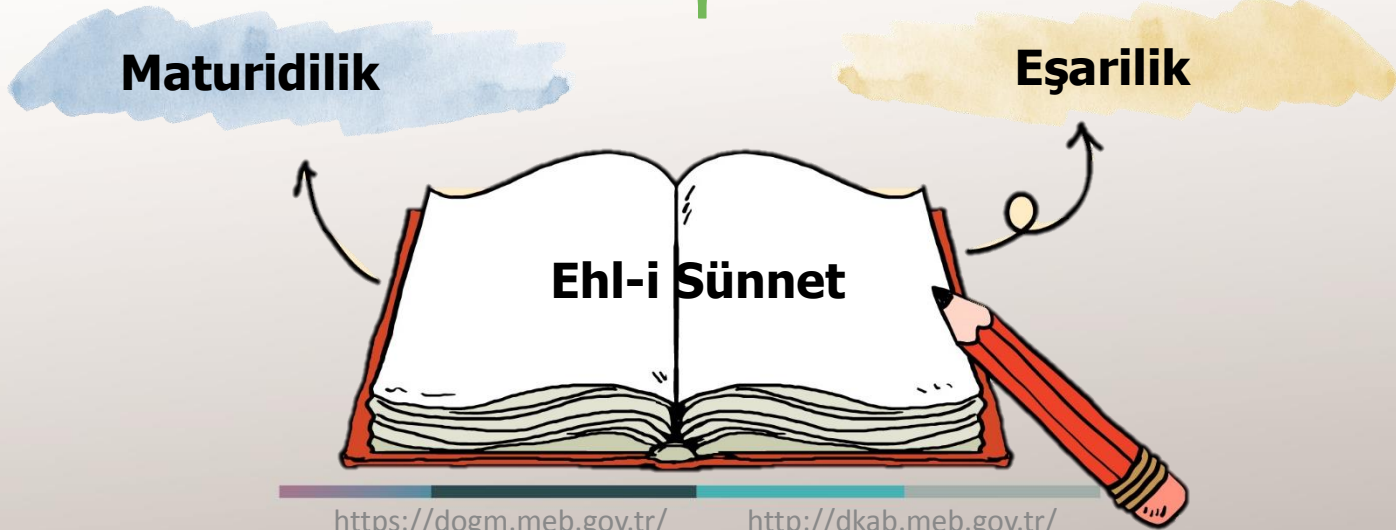


DİN ÖĞRETİMİ  
GENEL MÜDÜRLÜĞÜ

- Hasan Basri'nin (ö.110/728) fikirleri Ehl-i sünnet düşüncesine öncülük ederken; Ebu Hanife'nin (ö.150/767) inanç ve amel konusundaki görüşleri ise Ehl-i Sünnet ekolünün şekillenmesinde etkili olmuştur.

## 5. ÜNİTE / İSLAM DÜŞÜNÇESİNDE İTİKADİ, SİYASİ VE FIKHİ YORUMLAR

- Ehl-i sünnet, İslam dininin temel inanç esaslarında genel olarak aynı düşündüğü hâlde bu inanç esaslarının yorumlanmasında ve açıklanmasında farklı görüşler benimseyerek kendi içerisinde iki ana ekole ayrılmıştır.



## 5. ÜNİTE / İSLAM DÜŞÜNÇESİNDE İTİKADİ, SİYASİ VE FIKHİ YORUMLAR

İmam Maturidi'nin (862-944, Semerkand) görüş ve düşünceleri çevresinde oluşmuş itikadi ekoldür.



İmam Maturidi, inanç konularında Ebu Hanife'den etkilenmiş, onun eserlerinde geçen konuları ayrıntılarıyla açıklamıştır.

Dinî konuları herhangi bir şüpheye yer bırakmayacak şekilde akli ve nakli delillerle ispatlamıştır.

## 5. ÜNİTE / İSLAM DÜŞÜNCESİNDE İTİKADİ, SİYASİ VE FIKHİ YORUMLAR

Maturidiliğe göre Allah'ın varlığı ve sıfatları, peygamberlik, ahiret inancı gibi bilgiler akılla kavranabilir.

İnsanlar akıllarını kullanarak davranışlarının iyi ve kötü olup olmadığını kavrayabilir.

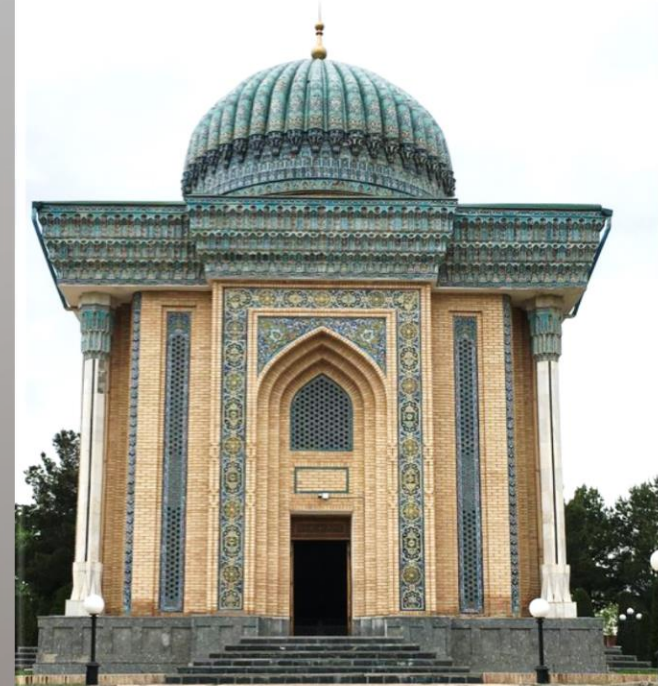


Büyük günah işleyen kimse dinden çıkmaz fakat günahkâr olur, tövbe ederse affedilmesi umulur.

İmanın tamamlanması için amel çok önemlidir.

## 5. ÜNİTE / İSLAM DÜŞÜNÇESİNDE İTİKADİ, SİYASİ VE FIKHİ YORUMLAR

- Maturidilik, özellikle Türkler arasında tanınmış ve kabul edilmiştir.
- Bu mezhep Türkiye, Kuzey Afrika, Orta Asya, Hindistan, Pakistan, Malezya ve Endonezya'yı kapsayan geniş bir coğrafyaya yayılmıştır.



(İmam Maturidi'nin türbesi, Özbekistan)

## 5. ÜNİTE / İSLAM DÜŞÜNÇESİNDE İTİKADİ, SİYASİ VE FIKHİ YORUMLAR

İmam Eşari'nin (873/Basra-936/Bağdat) görüş ve düşünceleri çevresinde oluşmuş itikadi ekoldür.

İmam Eşari önceleri Mutezile mezhebinin görüşlerini savunmuş daha sonra onlara karşı çıkarak hadis ve sünneti merkeze alan bir yaklaşım belirlemiştir.



Eşarilik, akılcı bakış açısına sahip olan ve bunu gereğinden fazla ön plana çıkaran Mutezile ekolüne bir tepki olarak varlığını devam ettirmiştir.

## 5. ÜNİTE / İSLAM DÜŞÜNÇESİNDE İTİKADİ, SİYASİ VE FIKHİ YORUMLAR

Eşariliğe göre Allah'ın ahirette müminler tarafından görülmesi mümkündür ve görülecektir.

İyi ve kötü, güzel ve çirkin akıl ile değil ancak vahiy yoluyla bilinebilir.



Eşarilik başta Irak ve Suriye olmak üzere, Hicaz, Horasan, Mısır ve Kuzey Afrika'da yaygınlaşmıştır.

Büyük günah işleyen dinden çıkmaz. Günahı karşılığında cehennemde kalır sonra cennete gider veya Allah isterse onu affeder.

## 5. ÜNİTE / İSLAM DÜŞÜNÇESİNDE İTİKADİ, SİYASİ VE FIKHİ YORUMLAR

**Şia/Şiilik**



Hz. Peygamber'in vefatından sonra Hz. Ali'yi halifeliğe (imamet) en layık kişi olarak gören ve onu meşru halife kabul eden; ondan sonraki halifelerin de onun soyundan gelmesi gerektiğine inanan toplulukların ortak adıdır.



## 5. ÜNİTE / İSLAM DÜŞÜNÇESİNDE İTİKADİ, SİYASİ VE FIKHİ YORUMLAR

İmamet konusunu inanç esaslarından biridir.

Hz. Ali'den önce hilafet makamına gelenlerin yönetimleri meşru değildir.

**Şiilere göre**

Hz. Ali'nin imameti hem ayetlerle hem de Hz. Peygamber'in vasiyetiyle sabittir.

Hz. Ali, Hz. Peygamber'den sonra insanların en üstünüdür. O ve çocukları imamete en layıktır.

## 5. ÜNİTE / İSLAM DÜŞÜNÇESİNDE İTİKADİ, SİYASİ VE FIKHİ YORUMLAR

- Şiiliğin günümüzde iki önemli mezhebi vardır.



## 5. ÜNİTE / İSLAM DÜŞÜNÇESİNDE İTİKADİ, SİYASİ VE FIKHİ YORUMLAR

Günümüzde Şiilik denince bu mezhep anlaşılır.

İran'ın resmi mezhebidir.

12. İmam Muhammed Mehdi'nin ölmediğine, onun kıyamete yakın zahir edecek mehdi olduğuna inanılır.

**İmamiye**

12 imam inancından dolayı İsnâ aşeriye (12'ciler) de denir.

Hız. Ali ile birlikte onun soyundan gelen 12 imamı, dinin mutlak otoritesi kabul ederler.

## 5. ÜNİTE / İSLAM DÜŞÜNCESİNDE İTİKADİ, SİYASİ VE FIKHİ YORUMLAR

1. İmam  
Hz. Ali

2. İmam  
Hz. Hasan

3. İmam  
Hz. Hüseyin

4. İmam  
Zeynelâbidin

5. İmam  
Muhammed Bâkır

6. İmam  
Câfer-i Sadık

### On İki İmam

7. İmam  
Musa Kâzım

8. İmam  
Ali Rıza

9. İmam  
Muhammed Tâki

10. İmam  
Ali Nâki

11. İmam  
Hasan  
Askeri

12. İmam  
Muhammed Mehdi

## 5. ÜNİTE / İSLAM DÜŞÜNÇESİNDE İTİKADİ, SİYASİ VE FIKHİ YORUMLAR

Dördüncü imam Zeynelabidin'in oğlu Zeyd'i imam kabul eder.

Onlara göre Hz. Peygamber isim ve şahıs belirterek kimseyi imam olarak tayin etmemiştir.

Günümüzde Yemen'de yoğun olarak yaşarlar.

**Zeydiye**

Haşimoğullarına mensup, ilim, cesaret ve takva sahibi bir kimse imametini ilan ederek imamlığı hak etmiş olur.

İmamların hatasız ve günahsız olmadığına, sayılarının da on iki ile sınırlandırılmadığına inanırlar.

## 5. ÜNİTE / İSLAM DÜŞÜNÇESİNDE İTİKADİ, SİYASİ VE FIKHİ YORUMLAR

- Fıkhi/ameli mezhepler hakkında neler biliyorsunuz?



## 5. ÜNİTE / İSLAM DÜŞÜNÇESİNDE İTİKADİ, SİYASİ VE FIKHİ YORUMLAR

### 4. İslam Düşüncesinde Fıkhi Yorumlar



Bir şeyi bilmek, iyi ve tam anlamak, derinlemesine kavramak anlamlarına gelir.



İslam'ın bireysel ve toplumsal hayata ilişkin hükümlerini bilmeyi ifade eder. Bu alanlarla ilgili ilim dalının da adıdır.

## 5. ÜNİTE / İSLAM DÜŞÜNÇESİNDE İTİKADİ, SİYASİ VE FIKHİ YORUMLAR

**Fıkhi/Ameli Mezhep**



İslam tarihinde ibadetler, ameller ve ahlaki konularla ilgili ortaya konulan farklı uygulamalar ve yorumlara denir.



## 5. ÜNİTE / İSLAM DÜŞÜNÇESİNDE İTİKADİ, SİYASİ VE FIKHİ YORUMLAR



DİN ÖĞRETİMİ  
GENEL MÜDÜRLÜĞÜ

İslam dininin sınırları genişledikçe ve zamanın şartları değiştikçe Müslümanların dinî uygulamalar konusundaki sorularına verilen cevap ve çözümler zamanla sistemleşerek fihhi mezhepleri oluşturmuştur.

## 5. ÜNİTE / İSLAM DÜŞÜNCESİNDE İTİKADİ, SİYASİ VE FIKHİ YORUMLAR

- Fıkıh âlimleri farklı görüşleriyle halkın ibadetleri daha rahat anlayabilmesi ve uygulayabilmesine yardımcı olmuşlardır.
- Böylece farklı konular üzerinde Kur'an ve sünnete bağlı kalarak yorumlar yapmışlar ve günün meselelerine çözümler bulmuşlardır.
- Bu sayede Müslümanlara yeni ufuklar açmışlardır.





DİN ÖĞRETİMİ  
GENEL MÜDÜRLÜĞÜ

## 5. ÜNİTE / İSLAM DÜŞÜNÇESİNDE İTİKADİ, SİYASİ VE FIKHİ YORUMLAR

- İslam âlimleri arasında, İslam'ın kesin hükümleri konusunda ihtilaf yoktur.
- Ancak bunların dışındaki bazı konularda mezhepler arasında bazı farklılıklar vardır.

## 5. ÜNİTE / İSLAM DÜŞÜNÇESİNDE İTİKADİ, SİYASİ VE FIKHİ YORUMLAR

- Din alanında farklı yorumların benimsenebilmesi için İslam'ın temel kaynakları olan Kur'an ayetlerine ve Hz. Peygamberin sünnetine aykırı olmaması gerekir.
- Yetkin olmayan kişilerin ortaya attığı her görüş ve yorum, bir din anlayışı olarak değerlendirilemez.

## 5. ÜNİTE / İSLAM DÜŞÜNÇESİNDE İTİKADİ, SİYASİ VE FIKHİ YORUMLAR

- İslam düşüncesinde ameli-fikhi yorumlar genellikle kurucuları kabul edilen müctehid imamların isimleriyle anılmaktadır.



## 5. ÜNİTE / İSLAM DÜŞÜNÇESİNDE İTİKADİ, SİYASİ VE FIKHİ YORUMLAR

### İslam Düşüncesinde Fıkhi/Ameli Mezhepler

**Ehl-i Sünnet'in  
içindeki Fıkhi  
Mezhepler**

Hanefilik

Malikilik

Şafilik

Hanbelilik

Caferilik

**Şia/Şiliğin  
içindeki Fıkhi  
Mezhepler**

## 5. ÜNİTE / İSLAM DÜŞÜNÇESİNDE İTİKADİ, SİYASİ VE FIKHİ YORUMLAR

İmam Ebu Hanife'nin görüş ve düşüncelerine dayanan fıkhi ekolün adıdır.

Dinin genel ilkeleri esas alınarak nakil ile akıl ve hadis ile rey arasında dengeli bir yol takip edilir.

**Hanefilik**

Günümüzde daha çok Türkiye, Balkanlar, Hindistan, Pakistan, Afganistan, Irak, Suriye ve Türki Cumhuriyetlerinde yaygındır.

Dinin genel ilkelerini, toplumun geleneklerini ve insan için faydalı olanı dikkate alarak yapmış olduğu içtihatlar, Hanefi mezhebinin yaygınlaşmasını sağlamıştır.

Fıkhi içtihatlarda bulunurken akla ve akıl yürütmeye başvurulması sebebiyle bu ekole Ehl-i rey de denir.



## 5. ÜNİTE / İSLAM DÜŞÜNÇESİNDE İTİKADİ, SİYASİ VE FIKHİ YORUMLAR

### İmam Ebu Hanife Kimdir?

Asıl adı Numan b. Sabit olan Ebu Hanife 699 yılında Kufe'de doğdu ve 767 yılında vefat etti. Irak'ın ünlü âlimlerinden ders alarak bilgisini geliştirdi. Hocası Hammad b. Ebî Süleyman'ın vefatı üzerine onun yerine geçti ve ders vermeye başladı. Kısa sürede ünü tüm ilim çevrelerinde yayıldı ve öğrencileri arttı. Ticaretle de uğraşan Ebu Hanife, müctehit düzeyinde birçok talebe yetiştirdi. Fıkıh bilgisi ve birçok konudaki pratik çözümleri sayesinde İmamı Azam ismiyle anıldı. Ömrünün büyük bir kısmını ilim öğrenmek ve öğrenci yetiştirmekle geçirmiştir. **Fıkhu'l Ekber** en önemli eseridir.



## 5. ÜNİTE / İSLAM DÜŞÜNÇESİNDE İTİKADİ, SİYASİ VE FIKHİ YORUMLAR

Büyük hadis ve fıkıh âlimi İmam Malik'in görüşlerine dayanır.

Görüş ve uygulamalarında Kur'an, sünnet, sahabe ve tabiin sözlerine sırasıyla riayet eder.

En önemli özelliği, Medine halkının uygulamalarına diğer mezheplerden daha fazla önem vermesidir. Medine halkının örfü, dinin anlaşılmasında önceliklidir.



Günümüzde Mısır, Tunus, Cezayir, Fas ve Sudan'da yaygındır.

İspanya'da kurulan Endülüs Emevi Devleti, bir dönem Malikiliği resmi mezhep olarak benimsemiştir.

## 5. ÜNİTE / İSLAM DÜŞÜNÇESİNDE İTİKADİ, SİYASİ VE FIKHİ YORUMLAR

### İmam Malik Kimdir?

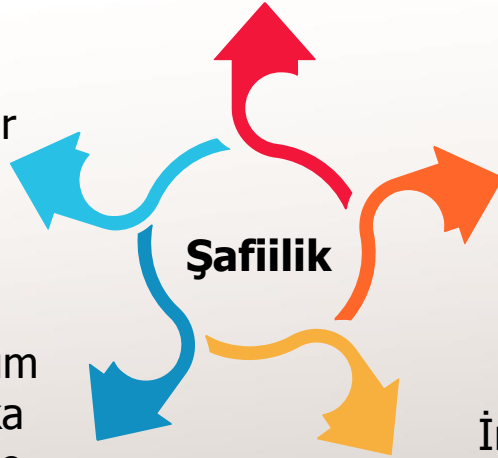
Malik b. Enes, 712 yılında Medine’de dünyaya geldi. İlmî tahsilini burada tamamladı. Dönemin büyük âlimlerinden ilim öğrenen İmam Malik, Mescid-i Nebi’de ders ve fetva vermeye başladı. Medine fikhinin imamı olarak tanınan Malik b. Enes, 795 yılında vefat etti. **Muvatta** isimli hadis kitabı İmam Malik’in hadislerden ve sahabe sözleriyle tabiîn fetvalarından derlediği en önemli eseridir.

## 5. ÜNİTE / İSLAM DÜŞÜNÇESİNDE İTİKADİ, SİYASİ VE FIKHİ YORUMLAR

İmam Şafii'nin görüş ve yorumlarına dayanır.

Diğer mezhepler gibi herhangi bir meselenin çözümü için ilk önce Kur'an ve sünnete başvurur.

Eğer bir mesele hakkında hüküm Kur'an ve sünnette varsa başka delile başvurulmaz, yoksa önce icma ardından da kıyas deliline gidilir.



Ülkemizin Doğu ve Güneydoğu Anadolu bölgeleri ile Mısır, Suriye, Filistin, Irak ve Endonezya gibi ülkelerde yaygındır.

İmam Şafii, fıkıh usulünün sistemleşmesine önemli katkılarda bulunmuştur.



## 5. ÜNİTE / İSLAM DÜŞÜNÇESİNDE İTİKADİ, SİYASİ VE FIKHİ YORUMLAR

### İmam Şafii Kimdir?

İmam Şafii, 767 yılında Filistin'in Gazze şehrinde doğdu. Küçük yaşlarda Medine'ye yerleşerek tahsilini burada tamamladı. Döneminde Hicaz ve Irak olarak belirginleşen fıkıh ekollerinin yaklaşımlarını ve yöntemlerini öğrenerek bu iki fikhî birleştirmeye çalıştı. İmam Şafii, fıkıhta kendi yöntemini ortaya koyarak birçok öğrenci yetiştirmiştir. Ömrünün sonlarına doğru Mısır'a yerleşen İmam Şafii, buranın örf ve âdetlerini göz önünde bulundurmuş; bazı fetvalarından vazgeçerek bunların yerine yeni görüşler ortaya koymuştur. Fıkıh usulünün temellerini "**er-Risale**" isimli eserinde kaleme alan İmam Şafii, 820 yılında Mısır'da vefat etmiştir.

## 5. ÜNİTE / İSLAM DÜŞÜNÇESİNDE İTİKADİ, SİYASİ VE FIKHİ YORUMLAR

Ünlü hadis ve fıkıh âlimi Ahmed b. Hanbel'in görüşlerini esas alır.

Dinî konularda hüküm verirken öncelikli kaynağı Kur'an'dır. Sonrasında ise Hz. Peygamber'in sünnetini esas alır.



Günümüzde daha çok Hicaz bölgesi, Irak, Suriye, Filistin ve Mısır'da yaygındır.

"Hakkında haram olduğuna dair kesin bir hüküm bulunmayan şey helaldir." ilkesini esas alan bir yorum ve anlayışa sahiptir.

Zorunlu olmadıkça kişisel görüşle karar verme (rey) tercih edilmemiştir. Hadise dayalı bir fıkıh anlayışı hâkimdir.



## 5. ÜNİTE / İSLAM DÜŞÜNÇESİNDE İTİKADİ, SİYASİ VE FIKHİ YORUMLAR

### İmam Ahmed b. Hanbel Kimdir?

781 yılında Bağdat'ta doğan Ahmed b. Hanbel küçük yaşlardan itibaren İmam Muhammed, Ebû Yusuf ve İmam Şafii gibi dönemin âlimlerinden ilim tahsil etmiştir. İslam dünyasının birçok bölgesini dolaşarak hadis derlemiş ve bunları "**el-Müsned**" isimli hadis kitabında bir araya getirmiştir. Kur'an'ın mahluk olmadığını dile getirdiği için Abbasiler döneminde baskıya maruz kalmıştır. İmam Şafii'nin fıkıh bilgisini ve hüküm çıkarma yöntemini benimseyen Ahmed b. Hanbel sadece rivayetlerle yetinmemiş, bunların fikhî amaçlarını da araştırmıştır. Ahmed b. Hanbel 855 yılında vefat etmiştir.

## 5. ÜNİTE / İSLAM DÜŞÜNÇESİNDE İTİKADİ, SİYASİ VE FIKHİ YORUMLAR

İmam Cafer-i Sadık'ın inanç, ibadet ve muamelat konusundaki görüşlerini esas alır.

On iki imama inanmak dinin asli bir hükmü olarak kabul edilir.

Dinî konularda Kur'an-ı Kerim ve sünnetin yanı sıra masum (hatasız) kabul edilen on iki imamın sözleri de delil olarak kullanılır.

**Caferilik**

Günümüzde İran, Irak, Suriye, bazı Körfez ülkeleri ile Afganistan ve Pakistan gibi yerlerde yaygındır. Ülkemizin bazı yörelerinde de Caferilik mevcuttur.

Dinî konularda içtihat etme yetkisine sahip olmayanlar hayatta olan bir müçtehidine kendisine rehber edinerek taklit etmek zorundadır.



## 5. ÜNİTE / İSLAM DÜŞÜNÇESİNDE İTİKADİ, SİYASİ VE FIKHİ YORUMLAR

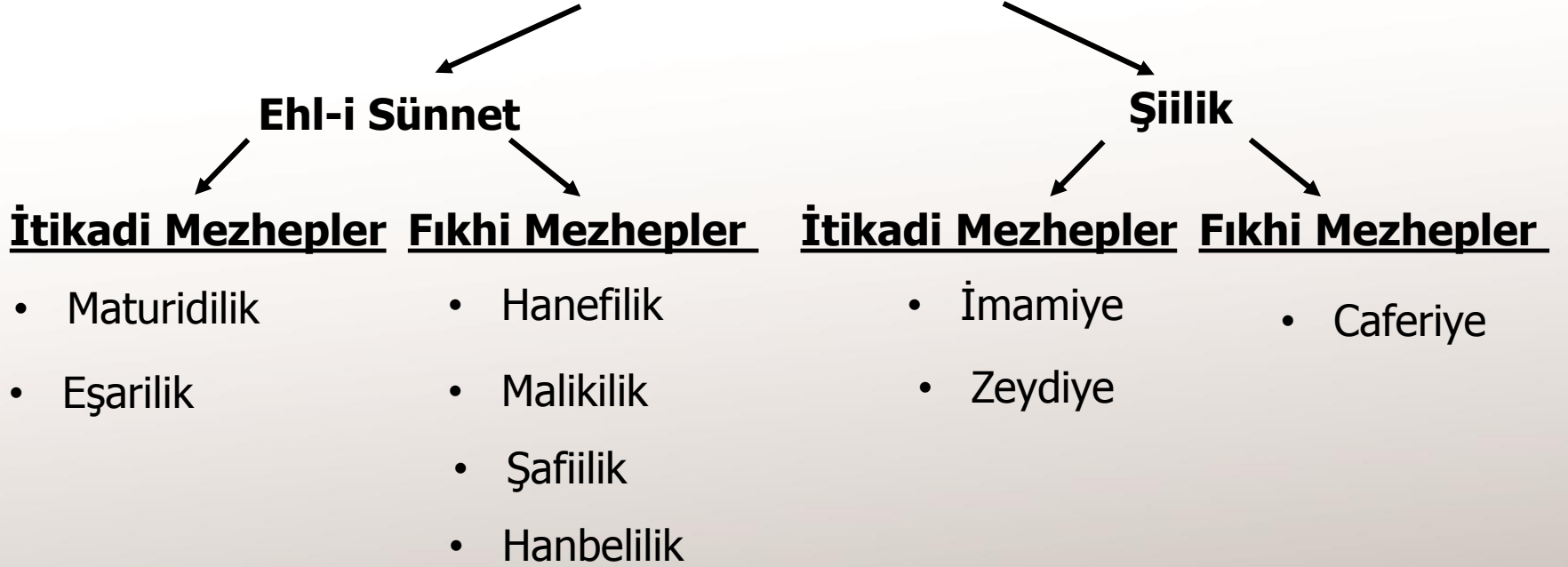
### İmam Cafer-i Sadık Kimdir?

Cafer-i Sadık Medine’de doğmuştur. İmamiye’nin beşinci imamı Muhammed Bâkır’ın oğludur. İlk tahsilini dedesi ve babasından almıştır. Babasından sonra imamet görevini üstlenerek Şia’nın altıncı imamı olmuştur. İmamet konusunda Zeydîler hariç Şia’nın tüm kolları Cafer-i Sadık’ın imam olduğu konusunda ittifak etmişlerdir. Fazilet ve takva sahibi olan İmam Cafer-i Sadık, tüm Müslümanların saygı ve sevgisini kazanmıştır. Hadis ve fıkıh ilminde büyük bir yeri olan Cafer-i Sadık, Ebû Hanife gibi döneminin önemli âlimleriyle de görüşerek ilmî konular hakkında görüş alışverişinde bulunmuştur. 765 yılında Medine’de vefat etmiştir.



## 5. ÜNİTE / İSLAM DÜŞÜNÇESİNDE İTİKADİ, SİYASİ VE FIKHİ YORUMLAR

### Mezhepler Tablosu



## 5. ÜNİTE / İSLAM DÜŞÜNÇESİNDE İTİKADİ, SİYASİ VE FIKHİ YORUMLAR

➤ Nisa suresi hakkında neler biliyorsunuz?



## 5. ÜNİTE / İSLAM DÜŞÜNÇESİNDE İTİKADİ, SİYASİ VE FIKHİ YORUMLAR



### 5. Kur'an'dan Mesajlar: Nisa Suresi 59. Ayet

#### Rabbimiz buyuruyor ki:

•“Ey İnananlar! Allah’a itaat edin, Peygambere ve sizden buyruk sahibi olanlara (ulu'l-emr) itaat edin. Eğer bir şeyde çekişirseniz, Allah’a ve ahiret gününe inanmışsanız onun halini Allah’a ve Peygambere bırakın. Bu, hayırlı ve netice itibariyle en güzeldir.”

(Nisa suresi, 59. ayet.)



## 5. ÜNİTE / İSLAM DÜŞÜNÇESİNDE İTİKADİ, SİYASİ VE FIKHİ YORUMLAR

- Nisa suresi, Medine Dönemi'nde inmiştir. 176 ayettir.
- Nisa; kadınlar demektir.
- Sure, özellikle kadın haklarından, onların hukuki ve sosyal konumlarından bahsettiği için bu adı almıştır.



## 5. ÜNİTE / İSLAM DÜŞÜNCESİNDE İTİKADİ, SİYASİ VE FIKHİ YORUMLAR

- Allah'a itaat; O'nun ve elçisinin emir ve iradesine uymak demektir.
- Hz. Peygamber'e itaat ise; öncelikle tebliğ ettiği Kur'an'a ve sünnetine uymaktır.



## 5. ÜNİTE / İSLAM DÜŞÜNÇESİNDE İTİKADİ, SİYASİ VE FIKHİ YORUMLAR



DİN ÖĞRETİMİ  
GENEL MÜDÜRLÜĞÜ

- Ayette Müslümanların Allah ve Resulü yanında kendi içlerinden yöneticilere de (ulu'l-emr) itaat etmeleri gerektiği belirtilmiştir.
- Ancak İslam, yöneticilere itaatin sınırlarını da belirlemiştir.



## 5. ÜNİTE / İSLAM DÜŞÜNÇESİNDE İTİKADİ, SİYASİ VE FIKHİ YORUMLAR

### Peygamberimiz buyuruyor ki:

•“Allah'ın emrine uymadığı takdirde hiç kimseye itaat edilemez.”; “Ancak mâruf (meşrû) olan emre itaat edilir.”; “Allah’a itaatsizlik sayılan emre itaat edilmez.”

(Buhârî, Ahkâm, 4; Megâzî, 59; Müslim, İmâre, 39.)

•“Eğer üzerinize Habeşli ve burnu kulağı kesik bir köle emir tayin edilse, sizi Allah'ın kitabı ile sevk ve idare ettiği sürece, onun emirlerini dinleyiniz ve itaat ediniz.”

(İbn Mâce, Cihâd, 39; Buhârî, Ahkâm, 4.)



## 5. ÜNİTE / İSLAM DÜŞÜNÇESİNDE İTİKADİ, SİYASİ VE FIKHİ YORUMLAR

- İslam dini, gerek kamu gerekse özel hayatta bazı sıfat ve özellikleri taşıyan kimselere itaat edilmesini, onların buyruklarının yerine getirilmesini ve söylediklerine uyulmasını istemiştir.
- Başkan, aile reisi, kumandan, ana baba ve bilmeyenlere göre âlimler bunlardandır.





## 5. ÜNİTE / İSLAM DÜŞÜNÇESİNDE İTİKADİ, SİYASİ VE FIKHİ YORUMLAR

- Müslümanların ihtilafa düştükleri bir meseleyi "Allah'a götürmesi" Kur'an'a; "Resule götürmesi" ise sünnete başvurmaları demektir.
- Kitap ve Sünnette bütün anlaşmazlıkların çözümüne ışık tutan ilkeler, işaretler ve örnek çözümler vardır.
- Bunlardan yararlanarak çözüm bulma yoluna gidilir.



## 5. ÜNİTE / İSLAM DÜŞÜNÇESİNDE İTİKADİ, SİYASİ VE FIKHİ YORUMLAR



### Ünitemizi Değerlendirelim

1. İslam düşüncesinde din ve din anlayışı arasındaki farklar nelerdir?
2. Din anlayışında ortaya çıkan farklılıkların sebepleri nelerdir?
3. Mezhep ne demektir? Mezhepler genel olarak hangi başlıklar altında incelenir?
4. İslam düşüncesinde ortaya çıkan mezhepleri sınıflandırıp kısaca tanıtırınız.
5. Nisa suresi 59. ayette verilmek istenen mesajlar nelerdir?

## 5. ÜNİTE / İSLAM DÜŞÜNÇESİNDE İTİKADİ, SİYASİ VE FIKHİ YORUMLAR



### Cevaplayalım

1. İnsan yorum yapabilen bir varlıktır. Herhangi bir konuyu anlamaya çalışırken kendi mizaç ve karakterinin etkisinde kalır ve farklı sonuçlara varabilir. İnsanın bu özelliği, farklı din anlayışlarının oluşmasını sağlayan önemli etkenlerin başında gelmektedir.

**Verilen paragrafta din anlayışındaki farklılıklara sebep olan etkenlerden hangisine değinilmiştir?**

- A)Ekonomi
- B)Evrensellik
- C)İnsanın yapısı
- D)Ortam ve kültür
- E)Toplumsal değişim

## 5. ÜNİTE / İSLAM DÜŞÜNÇESİNDE İTİKADİ, SİYASİ VE FIKHİ YORUMLAR

2. “İnsanın bakış açısı, sosyal hayatının kendine özgü yapısı içerisinde gelişir. Bireyin köyde veya şehirde yaşıyor oluşu, ekonomik farklılıklar, toplumsal refah düzeyi, afetler, savaş-barış ortamları toplumların dinî anlayışlarını etkiler.”

**Paragrafa göre aşağıdaki yargılardan hangisine ulaşamaz?**

- A)İnsanların bakış açısı zamanla gelişebilir.
- B)Dinî anlayışlar çevresel faktörlerden etkilenmez.
- C)Ekonomik farklılıklar insanların yorumlarını etkiler.
- D)Toplumsal refah düzeyi insanların dinî anlayışlarını etkiler.
- E)Bakış açılarının birbirinden farklı olmasında bazı sebepler etkilidir.

## 5. ÜNİTE / İSLAM DÜŞÜNÇESİNDE İTİKADİ, SİYASİ VE FIKHİ YORUMLAR

### 3. İslam düşüncesindeki itikadi mezheplerin görüşleriyle ilgili olarak aşağıdakilerden hangisi söylenemez?

- A)Allah'ın birliği konusunda ihtilaf yoktur.
- B)Peygamberliğin gerçek olduğu konusunda ihtilaf yoktur.
- C)Ahiret, cennet ve cehennem varlığı konusunda ihtilaf yoktur.
- D)Kur'an-ı Kerim'in ilahi kitap olduğunu konusunda ihtilaf yoktur.
- E)Hz. Peygamber'den sonra kimin halife olacağı konusunda ihtilaf yoktur.



## 5. ÜNİTE / İSLAM DÜŞÜNÇESİNDE İTİKADİ, SİYASİ VE FIKHİ YORUMLAR

4. "İslam düşüncesindeki yorumları birleştiren unsurlardan bir tanesi de Kur'an-ı Kerim'dir.(I) Kur'an-ı Kerim, hem lafzı hem manasıyla bir mucizedir ve kıyamete kadar da değişmeyecektir. (II) Ahirete iman konusundaki yorumlar da benzer özelliklere sahiptir. (III) Mezhep imamları, Kur'an-ı Kerim'in lafız ve mana bakımından yalnızca Allah'a ait olduğu ve peygamberler dahil hiçbir insan sözünün onda olmadığı konusunda ittifak etmişlerdir. (IV) Bu sebeple mezhep imamlarının dinî bir konuda hüküm çıkarmak için başvurdukları ilk kaynaktır. (V)"

**Kur'an-ı Kerim'le ilgili olarak verilen paragraftaki numaralandırılmış cümlelerden hangisi anlam akışını bozmaktadır?**

- A) I
- B) II
- C) III
- D) IV
- E) V



## 5. ÜNİTE / İSLAM DÜŞÜNÇESİNDE İTİKADİ, SİYASİ VE FIKHİ YORUMLAR

5. I. Hz. Peygamber'in vefatından sonra hilafetin kıyamete kadar Hz. Ali ve soyundan gelenlere ait olduğunu iddia eden mezhep, Şia'dır.  
II. Türkler çoğunlukla itikatta Maturidi, amelde ise Hanefi mezhebine mensuptur.  
III. Fıkıh ilmindeki başarısı ve fıkhi meselelere sunduğu çözümlerle "İmam-ı Azam" ünvanını alan din bilgini İmam Ebu Hanife'dir.

### Verilen bilgilerden hangileri doğrudur?

- A)Yalnız I  
B)Yalnız II  
C)II ve III  
D)I ve III  
E)I, II ve III

## 5. ÜNİTE / İSLAM DÜŞÜNÇESİNDE İTİKADİ, SİYASİ VE FIKHİ YORUMLAR



**DİN ÖĞRETİMİ  
GENEL MÜDÜRLÜĞÜ**

**HAZIRLAYANLAR**  
Furkan ÖZÜDOĞRU  
Kübra UZUN  
Hatice Büşra PAKSOY

**REDAKSİYON**  
Suna AKKURT

**TASARIM VE UYGULAMA**  
Faize ULUSOY